



## Vážení občané Kamenných Mostů, Markovic, Zehub a Žlebů!



Zřízení dočasné kontejnerové školy, která bude sloužit po dobu rekonstrukce budovy základní školy.

Prázdniny jsou za námi a léto pomalu končí, i když počasí posledních dnů tomu nenasvědčuje. Doufáme, že jste léto prožili v klidu, s rodinou a přáteli a že i s omezeními, které s sebou nese koronavirová pandemie, jste si užili dovolené a načerpali síly. Zastupitelé obce letos nevyužili prázdninové volno od pravidelných zasedání, dokázali sladit své plány a scházeli se pravidelně jedenkrát do měsíce. Situace si to vyžádala. Je rozjeto mnoho akcí a cílem zastupitelů není jejich zdržování.

Těsně před začátkem prázdnin na červnovém zasedání zastupitelstva schválili zastupitelé

zpracování projektové dokumentace na rekonstrukci veřejného osvětlení ve Žlebech, byli vysoutěženi a schválení dodavatelé na rekonstrukci ulice „Za Šumavou“, která by měla proběhnout v říjnu 2020, a projektu zahrady pro environmentální vzdělávání v mateřské škole. Obec schválila přijetí dotace od OPŽP na protipovodňová opatření v obci, která s sebou přinesou i nový obecní rozhlas. Žlebsští hasiči pokračovali v obměňování a doplňování svého vozového parku a tak jim do garáže přibyl minibus Iveco a speciální požární automobil Mercedes. Zároveň byl schválen prodej dosud sloužícího

požárního auta CAS 24, jehož prodej pokryje náklady na auto nové. Dále se zastupitelé domluvili na podání dotace na opravu a přeměnu „klubovny holubářů“ v Mládežnické ulici na re-use centrum. Re-use centrum je místo k odkládání věcí, které nejsou zničeny a které ještě mohou sloužit, ale majitel je již nechce. V re-use centru potom budou k dispozici jiným lidem. Jedná se o jeden z možných způsobů, jak snížit produkci odpadu, s jehož množstvím naše obec dlouhodobě bojuje. Během prázdnin byla klubovna silami obecních zaměstnanců opravena

*pokračování na straně 2*

*pokračování ze strany 1*

a upravena tak, aby mohla sloužit jako jejich zázemí. Důvodem stěhování zázemí obecních zaměstnanců je v současné době již probíhající rekonstrukce čp. 15 na byty pro sociální bydlení. Zásadním bodem tohoto zasedání bylo přijetí dotace od ministerstva financí na částečnou rekonstrukci budovy základní školy ve výši cca 17 milionů korun. Zároveň zastupitelé schválili vybudování „kontejnerové školy“ na hřišti u ZŠ, která bude po dobu rekonstrukce plnohodnotnou náhradou a zázemím pro děti i učitele. Dotace je více než štedrá a umožňuje opravu školy v rozsahu, který by z obecních zdrojů nebylo možné provést. Jejím úskalím je krátký termín pro realizaci stavby, čehož jsou si zastupitelé vědomi, a vedení obce věnuje mnoho úsilí tomu, aby stavba zdárně proběhla. V současné době je v běhu vyhodnocování výběrového řízení na dodavatele stavby a jeho schválení.

První prázdninové zasedání přineslo výsledek výběrového řízení na dodavatele stavby „vodovod Zehuby-Kamenné Mosty“, dodavatel stavby byl schválen, smlouva s ním je podepsána a termín zahájení stavby na podzim 2020 se tak stal zase o kus reálnějším. Dalším tématem byla zeleň a dešťová kanalizace v obci Žleby. Ani o jednom z těchto témat není dosud zpracována žádná studie a chybí relevantní informace. Proto zastupitelé odhlasovali vypracování pasportu dešťové kanalizace a projektu revitalizace části zeleně ve Žlebech (parčíku u sv. Jána), který bude zároveň sloužit jako podklad pro podání žádosti o dotaci. Opravu prasklého a provizorně vedeného vodovodního řadu v mateřské škole svěřili zastupitelé místním řemeslníkům, kteří ji bě-



*Třída dočasné kontejnerové školy.*



*Chodba dočasné kontejnerové školy.*

hem prázdnin zajistili, na začátku školního roku byl vodovod již plně funkční a probíhaly již jen dokončovací práce. Díky tomu nyní na podzim proběhne i původně na jaře plánovaná zahradní úprava prostoru před školkou. A nakonec byl schválen dodavatel informačních tabulí do Žlebů i místních částí. V současné době probíhá jejich grafické zpracování. Ukázkovou „tabuli“ Vám předkládáme v tomto čísle občasníku.

Srpnové zasedání mělo na programu jen několik bodů. Již tradičně byl jedním z nich vodovod v Zehubech a Kamenných Mostech a v rámci něj byl schválen technický a bezpečnostní dozor stavby. Zastupitelé dále obdrželi informaci o tom, že obec získala dotaci na rekonstrukci kontejnerových stání na tříděný odpad, a schválili její přijetí. V rámci této akce budou opravena resp. nově zbudována stání ve Žlebech, Zehubech a Kamenných Mostech.

A co říct závěrem? Celé uplynulé tři měsíce nás i nadále provázel „koronavirus“ a na jejich konci se na naše obličeje vrátily i některými lidmi tolik zatracované roušky. Informace v médiích i od politiků jsou mnohdy nepřehledné, svým způsobem zavádějící a nevyvolávají pocit, že situace v ČR je zvládnutá. Občanům nezbyvá, než se řídit vlastním rozumem. Obecní úřad bude svým obyvatelům nadále nápomocen přinejmenším poskytováním ověřených informací např. prostřednictvím mobilního rozhlasu. Dávejte na sebe tedy pozor a nepolevujte v ostražitosti, abychom si užili klidný barevný podzim a v prosinci se mohli sejít nejen u dalšího Žlebského občasníku, ale i na adventním trhu, koncertě v kostele a rozsvěcení vánočního stromu.

*Za zastupitele obce Žleby  
sepsala Zdeňka Nová*

## Slovo starostky obce

Vážení spoluobčané,  
další čtvrtrok je za námi. Věřím, že jste si užili léto, i když někteří možná nedobrovolně v České republice. Ale i dovolená u nás má své kouzlo a pro mě osobně má naše země nachystáno ještě spoustu zajímavých neprobádaných míst, které stojí za to vidět.

Ani v létě jsme na Obecním úřadě nelenili. Určitě jste zaznamenali, že se zastupitelstvo i o prázdninách scházelo pravidelně každý měsíc. Podávaly se žádosti o dotace (na kompostéry, topení MŠ, opravu komunikace Za Šumavou, revitalizaci lipové aleje), soutěžili se dodavatelé (na přírodní zahradu MŠ, opravu komunikace“ Za Šumavou“, vodovod Zehuby - Kamenné Mosty).

Nejvíce energie a úsilí jsme ale věnovali zřízení dočasné kontejnerové školy, která bude sloužit po dobu plánované rekonstrukce budovy základní školy. Chtěli jsme, aby vše bylo připraveno pro žáky a učitele již 1. září 2020, a vyhnuli jsme se tak stěhování během školního roku. Zde bych chtěla velmi poděkovat panu místostarostovi Pavlu Suchánkovi, který této akci věnoval spoustu času a sil. A velký dík patří i všem členům dobrovolných spolků naší obce (včetně místních částí), kteří se významně podíleli na přestěhování školy do nových prostor kontejnerové školy.

Bohužel jsme během léta museli řešit i havarijní stavy. Na konci školního roku postihla mateřskou školu havárie na vodovodním řadu, následně byla poškozená střecha márnice na hřbitově, padaly stromy, zřítila se stodola a garáž. A po dlouhém suchu nám dělaly těžkou hlavu i záplavy způsobené přívalovými

dešti. U všech těchto akcí kromě střechy márnice, kterou opravili obecní zaměstnanci, byli nápomocni naši hasiči, za což jim patří poděkování.

Pokud je to jen trochu možné, snažíme se opravovat a dávat věci do pořádku vlastními silami resp. silami obecních zaměstnanců. Ti si svépomocí opravili klubovnu v ulici Mládežnická, kam bylo přestěhováno jejich zázemí po zahájení rekonstrukce č.p. 15. I budovu klubovny čeká rekonstrukce střechy, musí se sem vybudovat přívod vody a kanalizace. Prozatím jsou zde zaměstnanci v provizorních podmínkách s venkovním mobilním WC a dováží si vodu z obecního úřadu. Děkuji jim za trpělivost.

A aby děkování nebylo v dnešním „slově“ málo, tak ještě jeden dík patří místním řemeslníkům, kteří jsou nám nápomocni i v těchto havarijních případech a pomáhají je urychleně vyřešit.

A na závěr bych ráda citovala z emailu, který jsem obdržela: „Také bych Vám chtěla poděkovat za roušky, které obecní úřad zajistil pro všechny své občany a informace, které posíláte prostřednictvím aplikace mobilní rozhlas. Naše informovanost o dění v obci se takto zlepšuje. Děkuji Vám i celému Vašemu týmu za Vaši práci.“ A já souhlasím. Nemít tým spolupracovníků od zastupitelstva až po zaměstnance, nebylo by Žlebů, jakými jsou dnes.

Vážení spoluobčané, děkuji a přeji Vám krásné babí léto.

*Ludmila Zák拉斯níková  
Vaše starostka*

## O slovo se hlásí: Základní a mateřská škola

Se začátkem nového školního roku a po téměř půlroční pauze od normálního vyučování se opět hlásí škola. Jak jste si zřejmě všimli, výuka v tomto školním roce se odehrává v náhradních prostorech – v kontejnerové škole postavené na ploše školního hřiště. Tato náhradní škola má ovšem úplně všechno vybavení, které mají žáci pro výuku mít. Kdo se chtěl podívat, jak nová škola vypadá, mohl využít dne otevřených dveří, který se konal dne 29. 8. Jsou zde třídy, šatny, školní družina, jídelna, sborovna, ředitelna, sociální zařízení .... Dětem tu opravdu nic nechybí. Důvod, proč jsme v těchto náhradních prostorech, je ten, že budovu školy čeká rekonstrukce většího rozsahu, například výměna oken, výměna topení, nových kotlů .... Bude se bourat, zdít, opravovat, bude rámus, prach a podobně a kvalitní výuka by v takovýchto podmínkách nemohla probíhat.

Velké poděkování patří hasičům ze Zehub a ze Žlebů, kteří přišli a pomohli se stěhováním nábytku a vybavení školy z budovy do kontejnerů. Další poděkování patří paní starostce Záklasníkové a panu místostarostovi Suchánkovi za uskutečnění této přestavby a zařízení všech potřebných záležitostí se stavbou kontejnerové školy. Nemalé díky patří všem pedagogům za jejich činnosti spojené se samotnou výzdobou tříd, společné chodby a jídelny a přípravou nového školního roku.

V letošním školním roce se po dlouhých letech povedlo rozdělit všechny třídy tak, aby výuka hlavních předmětů byla rozdělena po ročnících. Máme zde tedy nově 9 ročníků v devíti třídách. HURÁ. Žádné spojování. To, co se mnohým rodičům nelíbilo a také jeden z důvodů, proč dávali svoje děti do jiných základních škol,

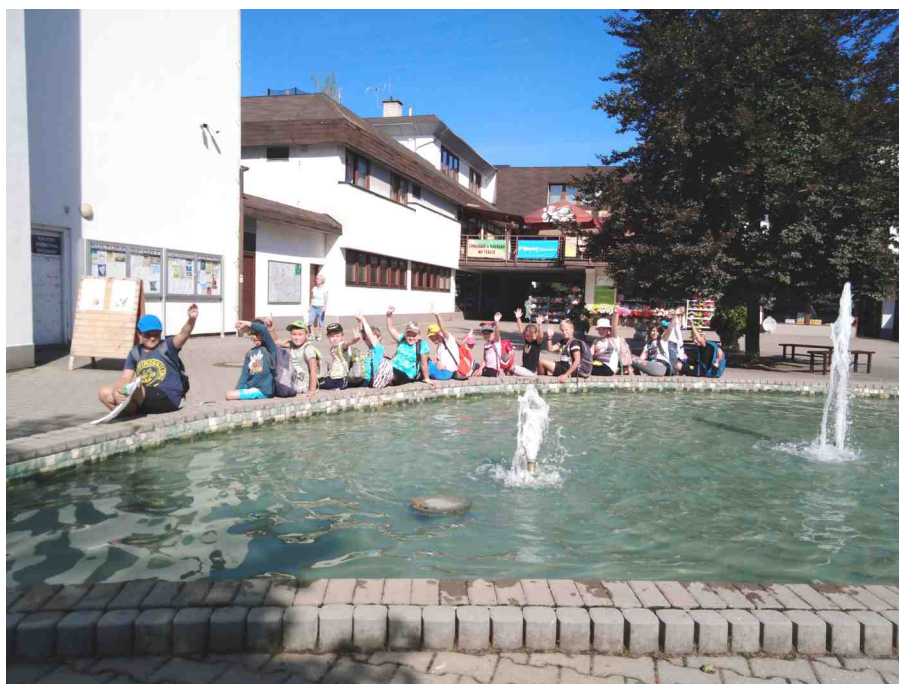
bylo vyřešeno. V současné době máme ve škole 83 dětí - 10 prvňáků, 9 druháků, 12 třetáků, 12 čtvrtáků, 11 pátáků, 2 šestáky, 5 sedmáků, 12 osmáků a 10 devětáků.

Škola ve spolupráci s DDM Kutná Hora, DDM Čáslav, Sokolem Žleby a Hasiči Žleby nabízí pro letošní školní rok také řadu mimoškolních aktivit. Jsou zde kroužky angličtiny, taneční kroužek, florbal, šikovné ruce, atletika, sportovní hry, mažoretky, hasiči, Sokol, fotbal ...

Vzhledem ke stále se měnícím opatřením není bohužel vhodné v současné době objednávat jakékoli akce spojené s výukou,

jako je plavání, lyžařský výcvik, celoškolní exkurze, bruslení nebo divadelní představení. Jsme všichni rádi, že se výuka vrátila do normálu a věříme, že opatření ve smyslu zavření škol už nenastanou. Praxe ukázala, že děti ani jejich rodiče nejsou připraveni na distanční vzdělávání, ve spoustě rodin chybí počítače, notebooky, tablety nebo podobná zařízení a mnohde není ani připojení k internetu. Rodič také není pedagog, často nedokáže svému dítěti pomoci. Věříme, že pokud budeme dodržovat nařízená hygienická opatření, povede se nám strašáka v podobě koronaviru překonat.

## Prázdniny s družinou



V srpnu proběhla v ZŠ týdenní akce „Prázdniny s družinou“. Týden byl plný výletů a děti tak měly možnost navštívit mnoho míst v okolí. Celý týden navíc plnily úkoly, které byly s těmito výlety spojeny. Postavily domečky lesním skřítkům, vymyslely svým týmům název a vytvořily si vlajku, která je doprovázela na všech výletech. Navštívily

muzeum v Čáslavi, prozkoumaly zříceninu hradu Lichnice a jeho okolí a našly „Ztracený kemp“, kde bylo týdenní putování zakončeno opékáním buřtíků a rozdělováním cen za úspěšné plnění úkolů.

Děkujeme dětem za týden plný krásných zážitků a budeme se těšit v příštím roce na další velká putování.

## Co nového ve školce? Soutěž s rádiem Frekvence 1

Nový školní rok zahájila mateřská škola ve Žlebech zvesela. MŠ se zúčastnila soutěže pro školky a školy s Bobíkem pořádané rádiem Frekvence 1. Podmínkou soutěže bylo uvést důvod, proč by měla zrovna naše školka vyhrát výrobky od Bobíka. Ten společnými silami paní učitelky vymyslely a do soutěže se zapojily. Štěstí se usmálo a MŠ Žleby tak vyhrála soutěžní balíček jako jedna z pěti MŠ z celé republiky.

Výhru přivezlo rádio Frekvence 1, na kterou se děti moc těšily. Výherní balíček obsahoval více než 70 mléčných dobrot. Na předání výhry si děti jako poděkování připravily taneček „Mňam mňam Bobík“. Kolektiv MŠ děkuje za



*Předání výhry soutěže pro školky a školy s Bobíkem*

uspořádání soutěže, děti si na mléčných výrobcích s radostí pochutnají.

V mateřské škole nyní pracují 4 učitelky a 1 asistent

pedagoga. Kapacita v současné době je naplněna a to pro 48 dětí.

*Mgr. Gabriela Vašíčková*

## Informace ze stavebního úřadu

Z důvodu chystané rekodifikace stavebního práva Vás žádám o provedení kontroly Vašich nemovitostí v systému Českého úřadu katastrálního a zeměměřičského.

Na <https://nahlizenidokn.cuzk.cz> zvolte Vyhledat stavbu (hledá se dle č.p.) nebo Vyhledat parcelu (hledá se dle parcelního čísla), kliknutím na mapu se Vám zobrazí mapový náhled Vašeho domu, parcely. Výběrem „Katastrální mapa + ortofoto“ získáte letecký snímek vaší parcely, zkontrolujte, zda všechny stavby jsou zakresleny v katastru nemovitostí.

Upozorňuji, že stavby do 25 m<sup>2</sup> zastavěné plochy a do 5 m výšky s jedním nadzemním podlažím, podsklepené nejvýše do hloubky 3 m na pozemku rodinného domu nebo stavby pro rodinnou rekreaci, které souvisí nebo podmiňují bydlení nebo rodinnou rekreaci, nebo stavby pro podnikatelskou činnost, které jsou v souladu

s územně plánovací dokumentací; a které jsou umístěny v odstupové vzdálenosti od hranic pozemků

nejméně 2 m, kdy plocha části pozemku schopného vsakovat dešťové vody po jejich umístění

Vzhledem k tomu, že se stále častěji setkávám s některými nepravdivými názory – uvádím je takto:

**Stavební zákon nezná termín „promlčecí lhůta, doba ...“,** tedy:

Pokud Váš dědeček postavil cokoli, co podléhá povolení stavebního úřadu tzv. „na černo“, případně měl povolení na stavbu 3x3 m, ale postavil 6x6 m, během dědického řízení přešla ona stavba na Vás, potom jste Vy zodpovědní za tuto „černou stavbu/zvětšenou původní povolenou stavbu“ a měli byste ji dát dodatečně povolit na stavebním úřadě.

**Oplocení mezi sousedy do výše 2 m je pouze na dohodě mezi sousedy** (materiál, výška, provedení...).

Avšak, je-li sousedem obec, veřejná komunikace nebo veřejné prostranství – pak oplocení podléhá povolení stavebního úřadu. Veřejným prostranstvím se stává i váš pozemek, pokud se rozhodnete posunou plot od hranice s obcí.

**Opěrné zdi nepodléhají povolení stavebního úřadu pouze do výše 1 m.**

**Potřebuji opravit dům, který je na hranici pozemku a soused mě tam musí pustit.**

Ano, musí, ale vy jste povinni mu dát vědět, kdy, v kolik hodin a jak dlouho budete potřebovat přístup na jeho pozemek, a to s min. 7 denním předstihem, případně respektovat jeho časové podmínky, opravu zbytečně neprotahovat a uklidit po sobě (např. uvést pozemek do původního stavu – např. při odkopu zeminy z důvodu opravy izolace).

bude nejméně 50 % z celkové plochy pozemku rodinného domu nebo stavby pro rodinnou rekreaci, sice nepodléhají povolení staveb-

ního úřadu, ale je nutné je nechat zapsat do katastru nemovitostí. Do katastru nemovitostí se zapisují stavby se zastavěnou plochou větší

než 16 m<sup>2</sup>.

Pokud zjistíte nesrovnalost, ozvěte se, abychom se domluvili na postupu.

## Informační tabule ve Žlebech i místních částech

Již na začátku nynějšího funkčního období byl zastupitelům představen projekt informačních tabulí ve Žlebech i místních částech. S postupem času byl projekt rozšířen o návrh městského mobiliáře a ekologickou informační část.

Na začátku roku 2020 bylo na ministerstvu pro místní rozvoj požádáno o dotaci na tento projekt. Bohužel jsme neuspěli a skončili třetí „pod čarou“. I přesto se zastupitelé rozhodli zrealizovat alespoň část projektu obsahující výrobu a instalaci informačních panelů. Byl vybrán dodavatel a v

současné době probíhá výroba samotných panelů i obsahové a grafické zpracování tabulí.

Tabule budou informovat o historii obce i místních částech a o zajímavých ale méně známých památkách. Na vzniku se podílí hned několik lidí – podklady pro texty z velké části dodal Karel Slavík a zároveň přispěl i souvisejícími fotografiemi. Ilustrace k ekologické části vytvořila výtvarnice Pavla Jonáková. Podklady pro projekt zajistila a následně jej vypracovala Zdeňka Nová, která je i autorkou dalších textů. Zbytek fotografií

poskytl Petr Vašíček a ten se spolu se Zdeňkou Novou vrhl i do grafického zpracování a finálního podoby tabulí. Zapomenout nesmíme ani na členy VeSpolku ze Zehub a Kamenných Mostů, kteří se podíleli na obsahu tabulí v jejich místních částech, a starostku Ludmilu Záklasníkovou, která zpracovala a podala žádost o dotaci.

V tomto čísle občasníku Vám předkládáme jednu z tabulí v podstatě finální podobě, abychom Vás naladili a navnadili na procházku po informačních tabulích a místních pamětihodnostech.

## Informační cedule - naučná stezka

# 2

### Zámecké náměstí

Zámecké náměstí začalo vznikat ihned po založení hradu v roce 1256. Jeho půdorys kopíruje geologický tvar návrší, na kterém bylo vystavěno. Původně bylo nerovné a jeho povrch byl výrazně vlnitý, než je dnes.

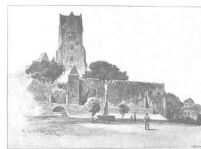
V letech 1883-1889 probíhala úprava náměstí spojená s výstavbou nového mostu přes řeku Doubravu. Během těchto úprav byl povrch náměstí snížen až o 3 metry. Ve středu náměstí ve stínu lip stojí Mariánský sloup pocházející ze 16. století. Na dnešní místo byl však přenesen až v roce 1841. Je to bohatě zdobený sloup, na jehož vrcholu stojí Panna Marie na zeměkouli s hadem. U zámeckých hradeb je vystaven pomník obětem 1. světové války, který dala vystavět obec v roce 1929.

Do 20. let 19. století zde stávaly i obě městské brány, které byly zbořeny z důvodu lepší průchodnosti dopravy středem obce. Městská brána ve směru na Čáslav stávala pod náměstím u domu č.p. 72 a byla zbořena v roce 1821. Druhá městská brána stávala mezi farou a starou radnicí, zbořena byla v roce 1839.

Na náměstí stojí městský dům č.p. 63 z poslední třetiny 18. století, který je posledním z domů, kterému zde náleží památková ochrana. V roce 1985 byla většina domů památková ochrana odebrána a to až na několik výjimek vedlo k nenávratnému zničení jejich památkové hodnoty. V nedaleké Zámecké ulici jsou v památkovém katalogu jako chráněné zapsány klasicistní domy č.p. 120 a č.p. 119.

Na první pohled zajímavou stavbou je budova staré radnice č.p. 12. Původně zde stával měšťanský dům, který byl vystavěn ze staré mostecké věže. V roce 1881 byla budova přestavěna v romantickém neogotickém stylu, kterým stavebně odkazuje k zámku. Sloužila veřejnosti do 90. let 20. století, ale dnes je uzavřena a čeká na nové využití, kdy by měla sloužit jako muzeum a informační centrum.

Ač je náměstí centrem Žlebu propojujícím původní a nové části obce, čeká již dlouho na lepší časy. S jeho rekonstrukcí je do budoucna počítáno, ale obec zatím především z majetkových, finančních a dopravních důvodů přistoupila pouze k parkovým úpravám středové části a jiným drobným úpravám.



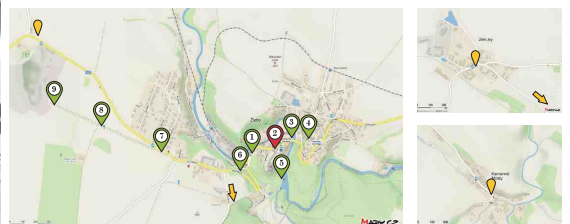
**O**dpad v obci – Odpad je produktem činnosti lidí a provází lidi od začátku věků. Odpad, který vzniká v obci, se nazývá komunální odpad. Ten zahrnuje směsný komunální odpad, sbírané složky (papír, plast, sklo, nápojové kartony, tuky, textil, elektronika, baterie), nebezpečný odpad, velkoobjemový odpad a bio-odpad.

**V** ČR lidé každoročně vyprodukují kolem 35 milionů tun veškerých odpadů. V naší obci je svázen směsný komunální odpad (v černých popelnicích) na skládku v Čáslavi. Obyvatelé obce by se však měli snažit, aby v černých popelnicích končilo co nejméně odpadu. Proto u nás odpad třídíme.

**V** naší obci najdete nádoby na plast a nápojové kartony (žluté), sklo (zelené), papír (modré), tuky a oleje (hnědé), textil (bílé). Občané mají možnost vyvážet bio-odpad do příslušných velkoobjemových kontejnerů, odevzdávat elektro-odpad a baterie, několikrát do roka se v obci sbírá velkoobjemový a nebezpečný odpad.

**R**očně v naší obci vznikne více než 670 tun odpadů (to je 55 plně naložených „oranžových“ Tater 148). Jen směsného odpadu v černých popelnicích připadá na každého obyvatele naší obce asi 370kg. I v naší obci produkce odpadů stále stoupá a od roku 2012 do roku 2018 stoupl množství papíru o asi 5tun, skla o 5tun, plastů o 7,5tun, směsného odpadu o 43 tun a velkoobjemového odpadu o 31 tun. Za odpad vytríděný do barevných kontejnerů dostává obec finanční odměnu. Za celý rok se jedná o odměnu ve výši asi 90 tisíc korun.

**V**íte že? V roce 2016 nechala naše obec zlikvidovat 6,1 tuny pneumatik? Nejprodávanejší pneumatika na osobní auto váží asi 6,5 kg. 6,1 tuny tohoto odpadu je asi 938 těchto pneumatik a to je 234 kompletně přezutých aut.



1

225m

2

180m

3



Koronavirus nepřál žlebské pouti a tak se plánovaný  
**jarmark přesouvá na  
 první adventní víkend 28. a 29. listopadu 2020**

Zároveň se v sobotu 28. listopadu uskuteční  
**v kostele Narození Panny Marie adventní koncert**



a v neděli 29. listopadu 2020

**rozsvítíme společně vánoční strom na Zámeckém náměstí**



**Uklidme svět**  **Uklidme Česko**

Dne 19. září 2020 proběhl úklid Lipové aleje v rámci celorepublikové akce Uklidme Česko.

Děkujeme účastníkům.



## Poděkování

Na tomto místě bych chtěla poděkovat panu Ludkovi Novému za sponzorský dar.

Jedná se o vlastnoručně vyrobený stylový stůl, který zdobí naši obřadní síň, kde probíhají svatby a vítání občánků.

Velice děkujeme.

Za Obec Žleby  
 Ludmila Záklasníková, starostka

## UŽITEČNÉ INFORMACE PRO OBČANY

### Obecní úřad Žleby

Zámecké náměstí 67

#### Úřední hodiny

Pondělí: 8:00-12:00 12:30-16:30

Středa: 8:00-12:00 12:30-16:30

telefon starostka: 327 398 107

737 750 193

web: [www.ouzleby.cz](http://www.ouzleby.cz)

e-mail: [starosta@ouzleby.cz](mailto:starosta@ouzleby.cz)

[mistostarosta@ouzleby.cz](mailto:mistostarosta@ouzleby.cz)

#### Matrika, Evidence obyvatel

telefon: 327 398 711

e-mail: [matrika@ouzleby.cz](mailto:matrika@ouzleby.cz)

#### Hospodářka

telefon: 327 398 135

e-mail: [ekonom@ouzleby.cz](mailto:ekonom@ouzleby.cz)

#### Evidence majetku

telefon: 312 523 790

e-mail: [majetek@ouzleby.cz](mailto:majetek@ouzleby.cz)

#### Stavební úřad

telefon: 327 398 225

704 565 449

e-mail: [stavebni@ouzleby.cz](mailto:stavebni@ouzleby.cz)

#### Údržba veřejného prostranství obce

telefon: 606 027 822

e-mail: [udrzba@ouzleby.cz](mailto:udrzba@ouzleby.cz)

### Informační centrum a knihovna

Otevírací doba:

Pondělí: 9:00-11:00 13:00-17:00

Úterý: 8:00-15:00

Středa: 9:00-11:00 13:00-17:00

Čtvrtek: 8:00-15:00

Pátek: 8:00-12:00

telefon: 327 398 266

e-mail: [knihovna@ouzleby.cz](mailto:knihovna@ouzleby.cz)

knihovnu a IC najdete i na Facebooku



### Dětský lékař MUDr. Sýkora

Zámecké náměstí 65

Pondělí 13:10 – 14:30

Čtvrtek 11:10 – 12:30

telefon 607 887 890, 327 313 130

web: [www.pediatricie-sykora.cz](http://www.pediatricie-sykora.cz)



### Lékař pro dospělé MUDr. Svoboda

Zámecká 258, Ronov n. Doubravou

Pondělí 08:00 - 11:00 a 12:00 - 18:00

Úterý 08:00 - 12:00

Středa 08:00 - 12:00 a 12:30 - 15:00

Čtvrtek 10:00 - 11:00 (pouze pro zvané)

Pátek 09:00 - 12:00

odběry denně 7:00 – 8:00 - Tel.: 469 315 015

### Základní a mateřská škola ve Žlebech

telefon: 327 398 124

772 720 771 – ředitelka školy

772 720 773 – zástupkyně ředitelky

731 449 130 – sborovna

web: [www.skolazleby.cz](http://www.skolazleby.cz)

e-mail: [zszleby@post.cz](mailto:zszleby@post.cz)

#### Školní jídelna

Výdej stravy v první den nepřítomnosti:

11:00-11:30 v MŠ

11:30-11:45 a 12:25-13:00 v ZŠ

#### Odhlášení a přihlášení stravy

den předem do 13 hodin osobně v kuchyni nebo na tel. 327 398 235

724 774 984

732 240 445

### Pošta Žleby



Otevírací doba:

Pondělí 8:00-10:30 13:30-16:00

Úterý 8:00-10:30 13:30-16:00

Středa 8:00-10:30 13:30-15:30 16:00-17:00

Čtvrtek 8:00-10:30 13:30-16:00

Pátek 8:00-10:30 13:30-16:00

telefon: 327 398 100