



## Vážení občané Kamenných Mostů, Markovic, Zehub a Žlebů!



rázdniny a dovolené jsou za námi, odpočaté děti nastoupily do školy a školky, úspěšně absolvovaly první měsíc školní docházky a podzim se hlásí o slovo. A o slovo se hlásí i třetí letošní Žlebský občasník.

Na posledním předprázdnínovém zasedání byly v rámci programu jednání zastupitelstva řešeny především akce probíhající v Základní a mateřské škole. Přes prázdniny potom došlo ke kompletní výměně topení v celé mateřské škole a instalaci tepelného čerpadla vzduch-voda, které bude nově zabezpečovat vytápění školky. Zahájena byla také rekonstrukce 3. oddělení MŠ, které bylo mimo provoz více než 15 let, a zastupitelé schválili navýšení počtu dětí v MŠ na 75. S rekonstrukcí a znovuzprovozněním 3. oddělení pak souvisely nutné úpravy v rámci školní kuchyně, kdy bylo třeba přemístit některé provozní místnosti. Zastupitelé rovněž v červnu schválili nákup šatních skříněk

a vybavení školní jídelny do rekonstruované školy, které financuje ZŠ ze svých finančních rezerv. Na konci června se prohnalo částí Jižní Moravy tornádo, které způsobilo značné škody. Dobrovolní hasiči ze Zehub a Kamenných Mostů okamžitě zorganizovali materiální sbírku a vybrané věci odvezli na postižená místa, za což jim patří velký dík. Zastupitelé obce také hned na červnovém zasedání schválili finanční dar pro postiženou obec.

Nenadálé státní výdaje však v zápětí byly jednou z příčin, proč obec nezískala dotaci na druhou etapu rekonstrukce Základní školy – rekonstrukci učeben. Zastupitelé obce se rozhodli rekonstrukci učeben financovat z obecního

rozpočtu resp. formou úvěru. Toto rozhodnutí bylo učiněno proto, že rekonstrukce učeben byla nezbytně nutná. Učebny již naprosto nevyhovovaly hygienickým normám na osvětlení, elektrické rozvody byly téměř nebezpečné, odpady prosakovaly do podlah atd. atd. Celková atmosféra a vzezření školy, která mnoho let (spíš desítek let) neprošla rekonstrukcí, mělo navíc daleko do moderního a pozitivně působícího školního zařízení. Obec by sice byla schopna financovat rekonstrukci ze svých finančních rezerv, ale nebyla by pak připravena na nenadálé a nutné výdaje. S tímto vědomím zastupitelé po dlouhé diskuzi na červencovém zasedání úvěr schválili.

Ani v srpnu si zastupitelé od zasedání neoddechli. Na program zasedání se vrátil bod o úpravě zahrady a výsadbě zeleně u domu pro seniory v ulici Ke Mlýnu. Zastupitelé schválili tuto investici a tak se v dohledné době nevhledná zahrada promění a my doufáme, že svým uživatelům přinese radost. Z technicko-organizačních a administrativních důvodů bylo nutno prodloužit termíny dokončení rekonstrukce ZŠ, výstavby vodovodu v Kamenných Mostech a Zehubech a rekonstrukce ulice Za Šumavou.  
*pokračování na straně 2*

## Pojízdna prodejna – zastávka Žleby na Sibiři

Od 12.7.2021 na žádost občanů začala zajíždět pojízdna prodejna do ulice Polní ve Žlebech na Sibiři. Pro nezáměr obyvatel byla od srpna po dohodě

s provozovatelem tato služba zrušena. Do Kamenných Mostů a Zehub bude zajíždět nadále v již zavedených dnech a časech.

Z.N.

*pokračování ze strany 1*

Termíny ukončení rekonstrukce ZŠ a ulice Za Šumavou se, bohužel, prodlužovaly znovu hned na zářijovém zasedání. V ulici Za Šumavou došlo k prasknutí vodovodního řadu a je nutná jeho celková rekonstrukce. Tato bude probíhat v režii VHS a obyvatelé díky výměně řadu budou muset snášet ztížené podmínky v ulici déle, než bylo plánováno. Na druhou stranu je lépe, že vodovod praskl teď než později pod nově zrekonstruovanou ulicí. Ani další bod srpnového jednání nebyl veselý. Na základě průzkumu provedeného na Mariánském sloupu na Zámeckém náměstí bylo zjištěno, že jeho stav je havarijní a hrozí jeho zřícení. Paní starostce se podařilo získat finanční dotaci z havarijního fondu ministerstva kultury, aby bylo možné zahájit kroky na jeho záchranu. Tyto kroky budou spočívat, v sejmutí volných částí sloupu, které budou uloženy v depozitáři, a bude provedena sanace a zpevnění podstavce a pevně připojených částí sloupu. Náklady na celkovou rekonstrukci sloupu byly již dříve vyčísleny na částku kolem 1,2 milionu korun, což je suma, kterou v současné době obec nemůže na tuto akci vynaložit. Proto zastupitelé zvolili



*Mariánský sloup, Zámecké nám.*



*Žleby, ul. Za Šumavou - říjen 2021*



*Budova základní školy - červenec 2021.*

alespoň tuto cestu, která pomůže jednu z drobných žlebských památek zachránit.

Zářijové zasedání mělo na programu jen několik málo bodů a to především bod týkající se dokončení rekonstrukce ZŠ. Původně bylo plánováno, že se děti přesunou do zrekonstruované školy 29.9.2021. Den před předáním stavby ovšem nastaly technické potíže a nebylo možno stavbu převzít jako dokončenou. A tak i přesto, že hygienou a stavebním úřadem je škola schválena k užívání, je nutné přesun dětí prozatím odložit..

Chápeme zcela rozladění rodičů a dětí z prodloužení termínu, ale zastupitelé obce se jednomyslně shodli na tom, že je třeba nejprve vyřešit vzniklé nesrovnalosti, než se děti do opravené školy vrátí.

Co dodat k výše uvedenému? Že ne vždycky je všechno tak, jak si člověk představuje a přeje. A že ne vždy má na běh věcí vliv. Jsme však odhodláni věci dořešit a dotáhnout do úspěšného konce. Přejeme tedy Vám i sobě lepší dny, slunečné babí léto, přívětivý podzim a těšíme se u předvánočního čísla Občasníku.

*Za zastupitele obce Žleby  
sepsala Zdeňka Nová*

## Slovo starostky obce

Vážení spoluobčané, doufám, že jste si všichni užili krásné léto. Ani jsme se nenadáli a je tu podzim a s ním další číslo občasníku. Bohužel musím přiznat, že je to období, které není úplně vydařené a došlo na slova, která mi říkali: „Připrav se na to, že, co se může na stavbě pokazit, tak se pokazí.“ Obávala jsem se stavebních akcí, nejsem stavař, ale věřila jsem, že se správně zvoleným technickým dozorem to půjde. Základem je dostatečně zpracovaná projektová dokumentace a podrobný rozpočet.

Bez větších problémů proběhla montáž rozvodů topení a tepelného čerpadla v mateřské školce. Děkuji zaměstnancům MŠ a kuchyně za trpělivost a vedení ZŠ a MŠ za spolupráci.

Vodovod Zehuby - Kamenné Mosty se konečně dostal do závěrečné fáze. I když se tato akce zpozdila, měl by být vodovod zkolaudován na začátku listopadu. Chápu, že je pro některé obyvatele nepochopitelná situace, kdy mají od léta vodoměrnou šachtu na pozemku a stále ještě nemají vodu. Jenže po realizaci stavby dochází ještě ke spoustě papírování, jako je zpracování projektové dokumentace skutečného provedení, geodetické zaměření, vypracování geometrických plánů pro věcná břemena, rozbory vody a jejich schválení krajskou hygienou, souhlasná prohlášení vlastníků dotčených pozemků, prohlášení správců sítí a další a další. Tyto všechny dokumenty jsou potřeba ke kolaudaci a přes léto, kdy je doba dovolených, není jednoduché je získat.

Rekonstrukce č.p. 15 i přes pár zádrhelů, které neřešila projektová dokumentace, se také posouvá k cíli. Plánům se naopak vymkla oprava veřejného osvětlení v Chalupách a na něj napojené veřejné osvětlení v ul. Družstevní a Za Lihovarem a také rekonstrukce

ulice Za Šumavou. Veřejné osvětlení se povedlo v ul. Družstevní provizorně zprovoznit a dále se pracuje na jeho opravě. Ulice Za Šumavou se dočká nového povrchu, ale až na jaře příštího roku, protože po dohodě s VHS zde letos dojde k výměně hlavního vodovodního řádu. Problémům jsme se nevyhnuli ani při zprovoznování 3. oddělení mateřské školky, kdy jsme museli řešit požadavky krajské hygieny. Díky ochotě a spolupráci s místními řemeslníky, kteří byli ochotni pracovat i o víkendech, se nám podařilo získat kladné stanovisko krajské hygieny. Nyní musí opět proběhnout kolečko papírování a žádostí na Středočeský kraj a MŠMT.

Nejvíce vrásek a šedin mi přinesla rekonstrukce budovy školy. Původní záměr zbavit budovu vlhkosti, vyměnit otopnou soustavu s kotli, vyměnit okna a dát budově novou fasádu se změnil hned, jakmile došlo k demontáži stávajících radiátorů a zjistilo se, že jsou shnilé podlahy. Bylo provedeno několik sond, které prokázaly uhnílé zhlaví podlahových trámů. Rozvody elektřiny také nebyly v dobré kondici, a tak zastupitelstvo schválilo rekonstrukci vnitřních prostor, tedy podlah ve třídách a rozvodů elektřiny. Ani



odvodnění budovy neprobíhalo podle plánu, protože stávající dešťová kanalizace byla zanesena. Naštěstí se jí povedlo opravit a veškerou dešťovou vodu svést do funkční kanalizace. Došlo k obnovení větracích kanálků odvádějících vlhkost od budovy, která je částečně pod úrovní komunikace. Dlouhodobá vlhkost v budově napáchala největší škody v tělocvičně a v přízemí. Po odstranění obložení stěn tělocvičny se objevily mokré zdi a plíseň v „celé své kráse“. Požadavek krajské hygieny ale je, mít obložené stěny do výšky 1,5 m a samozřejmě i obložené radiátory. Tento fakt konzultujeme se stavaři a vymyslíme, jak splnit požadavky hygieny a zároveň nechat stěny "dýchat". Jsem samozřejmě občany i stavaři upozorňována na nutnost opravy vstupní brány do školy včetně zdi a plotu, na úpravu obou zadních dvorků (u zadního vstupu do tělocvičny a u dílen, kde parkují zaměstnanci školy). I na tyto úpravy myslíme, ale nelze vše vyřešit naráz. Nyní jsme se zaměřili na samotnou budovu a tu musíme zprovoznit, aby si mohli děti i zaměstnanci školy užít krásně opravenou budovu, třídy, sborovnu, šatny, jídelnu i tělocvičnu a další úpravy budou postupně následovat.

Cítím odpovědnost za to, že věci nejdou podle plánu, některé ale prostě nedokážu ovlivnit. Nicméně se nevzdávám a věřím, že nakonec vše dotáhneme do zdárného konce.

S přáním hezkého babího léta.

Ludmila Zák拉斯níková

Vaše starostka

Spor se zhotovitelem "rekonstrukce školy" vznikl po uzavěrce tohoto čísla občasníku. Budeme se tomuto tématu věnovat v dalším vydání.

## Dotace na výměnu kotlů

Ministerstvo životního prostředí spolu se Státním fondem životního prostředí ČR připravilo pro občany informace týkající se dotací na výměnu starých neekologických kotlů na dřevo a uhlí. Zákaz provozu kotlů, které nedosahují alespoň 3. emisní třídy začne platit 1.9.2022. Díky tzv. kotlíkové dotaci lze získat až 95% nákladů na výměnu kotle. Nárok na dotaci mají rodiny, kde výše průměrného čistého měsíčního příjmu nepřesáhla 14 242 Kč, přičemž nezletilým osobám a dětem se počítá příjem nulový. Osoby se starobním a invalidním důchodem mají na dotaci nárok automaticky. Dotaci lze využít na pořízení kotle na biomasu, tepelného čerpadla nebo plynového kondenzačního kotle.

Do dotací je možné zapojit akce realizované od 1.1.2021. Příjem žádostí bude probíhat od 1.1.2022 prostřednictvím krajského úřadu a více informací naleznete na [www.kotlikydotace.cz](http://www.kotlikydotace.cz).

Pro občany, kteří nesplňují podmínky pro kotlíkovou dotaci,

je k dispozici dotační program Nová zelená úsporám, do které se mohou zapojit všichni a získat dotaci na výměnu kotle až 50%. V rámci této dotace lze navíc žádat i o další podporu, jako je např. zateplení domu, využití dešťové vody nebo solární systémy. Žádosti budou přijímány od 12.10.2021 na [www.novazelenausporam.cz](http://www.novazelenausporam.cz) elektronicky.

## Nový stavební zákon a legalizace černé stavby

Stavební úřad ve Žlebech upozorňuje občany na novou legislativu tzv. nový stavební zákon, který značně ztěžuje, až znemožňuje legalizaci černých staveb.

Odhaduje se, že v naší republice je neschváleno cca 10% staveb a na ty se chce nový zákon mj. zaměřit. V současné době probíhá revize staveb, kterou provádějí pracovníci katastrálního úřadu porovnáním leteckých a katastrálních map. V případě nejasností resp. odhalení černé stavby provádějí místní šetření.

Kontrolu, zda je nemovitost vytápěna vyhovujícím kotlem, budou provádět obce s rozšířenou působností a za neekologický kotel může být uložena pokuta až 50 000 Kč. Potřebujete-li další informace či pomoc, obraťte se na svůj obecní úřad, krajský úřad nebo Státní fond životního prostředí.

Z.N.

Občané, kteří chtějí černou stavbu legalizovat, by se tedy měli obrátit na stavební úřad co nerychleji. Později již nemusí být legalizace možná, majiteli bude uložena pokuta a nařízeno odstranění černé stavby.

Z.N.

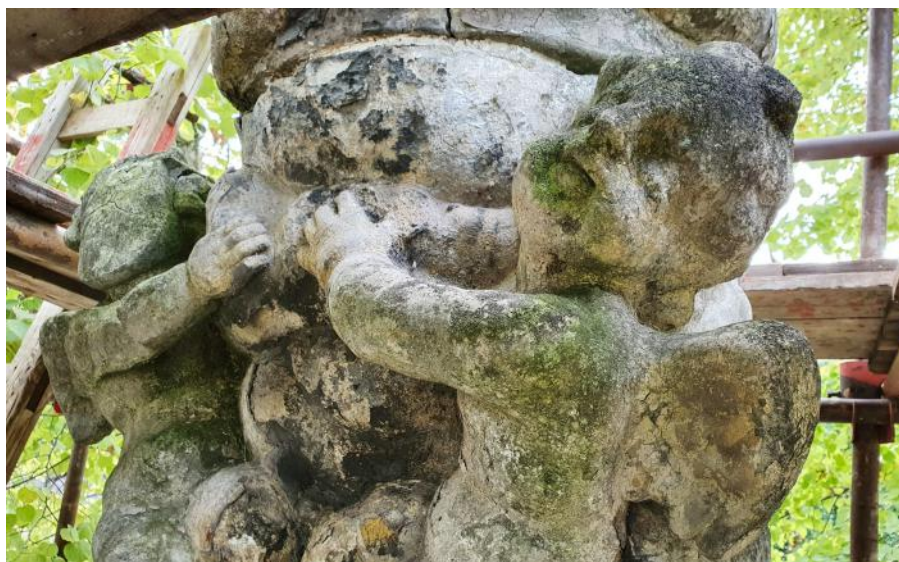


## Oprava Mariánského sloupu

Dne 16. října 2021 byly zahájeny záchranné práce na Mariánském sloupu stojícím na Zámeckém náměstí ve Žlebech. Průzkumem byl zjištěn havarijný stav sloupu, kdy hrozilo zřícení jeho částí. Na tyto práce získala paní starostka pro obec finanční příspěvek z havarijního fondu ministerstva kultury. Celková restaurace sloupu byla však vyčíslena na více než 1 milion korun. Získané finance budou použity na sejmutí obláčkového sloupu a soch Panny Marie a andělíčků, které budou prozatím uloženy do depozitáře na zámku. Bude provedeno

čištění, nástřik a zpevnění podstavce. Na další práce bude třeba sehnat finanční prostředky.

Zámecké náměstí se proto, bohužel, na nějakou dobu bude muset bez sloupu obejít.



## Téma: projekty realizované v naší obci – část 1.

V místní části Žleby byly na exponovaných místech instalovány zásobníky na papírové pytlíky určené k úklidu po psech. Žádáme občany, aby této

možnosti využívali a přispěli tím k čistotě v obci. Zásobníky budou doplňovány 1x týdně. Žádáme také občany, aby odebírali pouze sáčky, které

potřebují, a nezcizovali celé balíčky ihned po jejich doplnění do zásobníku.

## Rekonstrukce topení v mateřské školce

Během letošních letních prázdnin proběhla v mateřské školce kompletní obnova vytápění. Byla vyměněna celá otopná soustava včetně topných těles a také zdroj vytápění, kterým je nově tepelné čerpadlo voda-vzduch.

Vytápění bylo dosud řešeno ještě původními elektrickými akumulacími kamny. Jejich nevýhodou byla především zastaralost, vysoká energetická náročnost a s tím spojené náklady na elektrickou energii a jejich vysoká teplota během provozu, která způsobovala značné vysoušení vzduchu v místnostech školky. Velká část akumulčních kamen byla špatně fungující, resp. nebylo možno na nich již regulovat teplotu. Celkem čtyři z celkových dvaceti kusů v mateřské škole musely být během posledních let vyměněny. Vytápění pomocí tepelného čerpadla má především tu výhodu, že je vysoce účinné. Tepelné čerpadlo dokáže pracovat s tepelným faktorem 3, což v praxi znamená úsporu až 2/3 nákladů na vytápění. Další úspory potom školka získá na hlavním jističi, kde se uspoří vysoké měsíční platby, a na sazbě za vytápění, která je tepelným čerpadlům přiznána. Zároveň nedochází k vysušování vzduchu v učebnách a nebezpečí z rozpálených akumulčních kamen.

Náklady při původním vytápění byly ve výši 330 000 Kč ročně. Při předpokládané úspoře se nově budou výdaje na vytápění



pohybovat kolem 110 000 Kč ročně a to znamená návratnost zdroje vytápění za 3,5-4 roky. Na rekonstrukci byla získána dotace od Ministerstva životního prostředí ve výši 60% nákladů na otopnou

soustavu a tepelné čerpadlo a 70% na rekuperační jednotky. Celkové náklady na tento projekt byly vyčísleny na 1 882 162 Kč bez DPH, obec z vlastních zdrojů poskytla 752 865 Kč bez DPH.

## Traktor John Deere ve službách naší obce

Jistě jste si všimli, že od konce července 2021 byl vozový park obce rozšířen o nový traktor John Deere 5090M. Ten bylo možno zakoupit díky Podpůrnému a garančnímu rolnickému a lesnickému fondu. Akce je financována pomocí úvěru z tohoto fondu ve výši 2 562 210 Kč bez DPH. Tento úvěr je ponížen o částku 1 281 105 Kč bez DPH, což je výše získané dotace, a zbytek obec splácí ve čtvrtletních splátkách. Poslední splátka bude umořena v červnu 2023.

K novému traktoru náleží i nové příslušenství a to čelní nakladač, mulčovač, příkopové rameno, naviják se spodní kladkou, traktorový nosič kontejnerů. Traktor bude sloužit nejen v obecních lesích, ale bude k dispozici i na údržbu obce. Díky němu bude možno udržovat např. okolí cest nebo budoucí stavební parcely. Na tuto údržbu bylo dosud potřeba sjednávat odpovídající techniku



nebo byla prováděna technickými pracovníky obce pomocí křovinořezů, což byla práce velmi zdoluhavá a fyzicky vyčerpávající. Do budoucna se předpokládá, že by mohl být traktor využit i při manipulaci s velkoobjemovými kontejnery např. na bioodpad.

Z.N.

## Rekonstrukce chodníků a ulic

Stav chodníků a místních komunikací v obci i místních částech je, bohužel, kapitola, která se bude psát velmi dlouho. Některé chodníky jsou nové nebo zánovní, některé byly v minulých letech rekonstruovány (např. v ulici Školní, Na Vranině). Jiné byly nebo budou opraveny v rámci celkové rekonstrukce ulice (třeba ulice Za Šumavou nebo Ke Mlýnu). A stejně je to s místními komunikacemi. Ulice Školní byla opravena jako kompenzace za prodloužení stavby v lokalitě Na Sibíři. V Zehubech a Kamenných Mostech byl položen nový povrch v souvislosti s výstavbou vodovodu. Ulice Za Šumavou je rekonstruována celá a bude mít tedy i nový povrch. Na poslední dvě zmíněné akce byly získány prostředky z dotací. Na samotnou rekonstrukci silnic a chodníků, stejně jako na veřejné osvětlení, však dotace vypisovány v posledních letech nebyly. Vzhledem k finanční náročnosti těchto akcí je proto nutné, je realizovat v rámci jiných projektů nebo z vlastních zdrojů, které nejsou, bohužel, neomezené.

## Protipovodňová opatření obce Žleby

Jednou z prvních akcí, které nové zastupitelstvo úspěšně řešilo, bylo získání dotace a realizace protipovodňových opatření v obci.

Na tuto akci byla získána dotace z OPŽP Ministerstva životního prostředí ve výši 1 054 433,1 Kč, která pokryla 60% nákladů. Díky této dotaci byla provedena digitalizace povodňového plánu, analýza odtokových poměrů a pořízení protipovodňových varovných systémů.

V praxi to kromě potřebné povodňové dokumentace znamená i kompletní obměnu místního veřejného rozhlasu za nový bezdrátový systém. V celé



obci včetně místních částí byly namontovány nové reproduktory a nová je i ústředna na obecním úřadu.

Celý povodňový plán je volně ke zhlédnutí na <https://www.portalobce.cz/povodnovy-plan/zleby/> (odkaz k rozkliknutí najdete na stránkách obce Žleby).

Z.N.

## Termíny plateb a výše poplatků pro rok 2021

Čtenářské poplatky se hradí v hotovosti v knihovně. Stočné se hradí na základě vystavených faktur v hotovosti v kanceláři Stočné a evidence majetku nebo na b. ú. Komerční banka, a.s. 115-7445490227/0100.

Ostatní poplatky lze hradit v hotovosti na podatelně Obecního úřadu nebo převodem na účet 443526319/0800. Jako VS u platby za odpady uveďte číslo popisné nebo do zprávy pro příjemce uveďte, za jaké osoby je poplatek hrazen. U platby za hrobové místo uveďte do VS číslo hrobu.



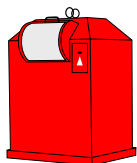
### Poplatek za sběr a svoz směsného odpadu

600 Kč/osobu u obyvatel s trvalým pobytem; rekreační chalupy 600 Kč/chalupu; od poplatku jsou osvobozeny děti do 6 let věku včetně; poplatek je splatný do 30.6.2021



### Poplatek za sběr a svoz tříděného odpadu

sběr a svoz tříděného odpadu financuje Obec Žleby z vlastního rozpočtu; na základě množství vytríděného odpadu získává zpětně od odběratele odpadu finanční bonus



### Sběr elektroodpadu, baterií, akumulátorů

Velké spotřebiče je možno odevzdat po telefonické domluvě na sběrném místě „Buda“. Malé spotřebiče (varná konvice, mobilní telefon, baterie, zářivka) je možné odevzdat do sběrného boxu umístěného v přízemí budovy obecního úřadu. Ve spolupráci s REMA Systém, a.s. je tento sběr bezplatný.



### Poplatek za psa – 100 Kč 1. pes, 140 Kč každý další pes

připomínáme občanům obce zákonnou povinnost čipování psů a vakcinace psů proti vzteklině; při platbě nahlašte číslo čipu psa/psů, za kterého/které poplatek platíte; tato evidence poslouží k případnému dohledání majitele u psů, odchycených v obci); poplatek je splatný do 30.6.2021



### Vodné - 49,82 Kč/m<sup>3</sup> + 10% DPH

(výši vodného kalkuluje VHS Vrchlice-Maleč jako prodejce vody a provozovatel vodovodní sítě)



### Stočné – 51,16 Kč/m<sup>3</sup> + 10% DPH

(výši stočného stanovuje Obec Žleby a závisí na množství vyčištěné vody a skutečných nákladech na provoz kanalizace a čističky odpadních vod)



### Roční čtenářské poplatky:

Dospělý čtenář 160 Kč, důchodci a studenti 100 Kč, děti 60 Kč  
Čtenářské poplatky se hradí v hotovosti v knihovně.



**Poplatek z pobytu** – 4 Kč/den v ubytovacích zařízeních; splatné pololetně

**Poplatek ze vstupného** – např. 5% z tanečních zábav



### Poplatek za hrobové místo

hřbitov Žleby 33 Kč/m<sup>2</sup>, hřbitov Zehuby 18 Kč/m<sup>2</sup>, hřbitov Markovice bez poplatku

## UŽITEČNÉ INFORMACE PRO OBČANY

### Obecní úřad Žleby

Zámecké náměstí 67

#### Úřední hodiny

Pondělí: 8:00-12:00 12:30-16:30

Středa: 8:00-12:00 12:30-16:30

telefon starostka: 327 398 107

737 750 193

web: [www.ouzleby.cz](http://www.ouzleby.cz)

e-mail: [starosta@ouzleby.cz](mailto:starosta@ouzleby.cz)

[mistostarosta@ouzleby.cz](mailto:mistostarosta@ouzleby.cz)

#### Matrika, Evidence obyvatel

telefon: 327 398 711

e-mail: [matrika@ouzleby.cz](mailto:matrika@ouzleby.cz)

#### Hospodářka

telefon: 327 398 135

e-mail: [ekonom@ouzleby.cz](mailto:ekonom@ouzleby.cz)

#### Evidence majetku

telefon: 312 523 790

e-mail: [majetek@ouzleby.cz](mailto:majetek@ouzleby.cz)

#### Stavební úřad

telefon: 327 398 225

704 565 449

e-mail: [stavebni@ouzleby.cz](mailto:stavebni@ouzleby.cz)

#### Údržba veřejného prostranství obce

telefon: 602 475 171

e-mail: [udrzba@ouzleby.cz](mailto:udrzba@ouzleby.cz)

### Informační centrum a knihovna

Otevírací doba:

Pondělí: 9:00-11:00 13:00-17:00

Úterý: 8:00-15:00

Středa: 9:00-11:00 13:00-17:00

Čtvrtek: 8:00-15:00

Pátek: 8:00-12:00

telefon: 327 398 266

e-mail: [knihovna@ouzleby.cz](mailto:knihovna@ouzleby.cz)

knihovnu a IC najdete i na Facebooku



### Dětský lékař MUDr. Sýkora

Zámecké náměstí 65

Pondělí 13:10 – 14:30

Čtvrtek 11:10 – 12:30

telefon 607 887 890, 327 313 130

web: [www.pediatric-sykora.cz](http://www.pediatric-sykora.cz)



### Lékař pro dospělé MUDr. Svoboda

Zámecká 258, Ronov n. Doubravou

Pondělí 08:00 - 11:00 a 12:00 - 18:00

Úterý 08:00 - 12:00

Středa 08:00 - 12:00 a 12:30 - 15:00

Čtvrtek 10:00 - 11:00 (pouze pro zvané)

Pátek 09:00 - 12:00

odběry denně 7:00 – 8:00 - Tel.: 469 315 015

### Základní a mateřská škola ve Žlebech

telefon: 327 398 124

772 720 771 – ředitelka školy

772 720 773 – zástupkyně ředitelky

731 449 130 – sborovna

web: [www.skolazleby.cz](http://www.skolazleby.cz)

e-mail: [zszleby@post.cz](mailto:zszleby@post.cz)

#### Školní jídelna

Výdej stravy v první den nepřítomnosti:

11:00-11:30 v MŠ

11:30-11:45 a 12:25-13:00 v ZŠ

#### Odhlášení a přihlášení stravy

den předem do 13 hodin osobně v kuchyni nebo  
v aplikaci strava.cz nebo na tel. 327 398 235

724 774 984

732 240 445



### Pošta Žleby



Otevírací doba:

Pondělí 13:00-18:00

Úterý 8:00-12:00 13:00-14:00

Středa 13:00-18:00

Čtvrtek 8:00-12:00 13:00-14:00

Pátek 8:00-12:00 13:00-14:00

telefon: 954 228 561