



## Vážení občané Kamenných Mostů, Markovic, Zehub a Žlebů!

Náš/Váš Občasník se s novým rokem přehoupl do dalšího – již pátého – ročníku a je zde znovu pro občany s novými informacemi ze života v obci.

A začneme hned tou nejméně příjemnou částí každého nového roku... I letos v lednu došlo na zdražování služeb prakticky u všech dodavatelů. V tomto roce však zdražení bude citelnější než v letech předcházejících. Na lednovém zasedání zastupitelstva byly předloženy dodatky ke smlouvám s firmami AVE Čáslav a.s. a ZERS spol. s.r.o. týkající se změn v cenách za služby v odpadovém hospodářství. Zdražení v této oblasti vyjde ročně obec na cca 500 tisíc korun navíc ke stávajícím nákladům na obecní odpadové hospodářství. Zároveň dochází ke změnám v podmínkách svozu velkoobjemového odpadu, kdy musí být tento odpad nově v maximální možné míře vytríděn. V praxi to znamená to, že veškerý odevzdaný odpad musí být rozebrán na jednotlivé složky



a roztríděn, tříděné složky odvezeny jako tříděný odpad a teprve zbytek spadne do kategorie velkoobjemový odpad. Tím vzniká nová zátěž na občany, pracovníky pracující při sběru tohoto odpadu a případně i na obecní pokladnu, pokud se bude doplácet za nedostatečné vytrídění odpadu. Po dlouhých jednáních a průtazích se na začátku roku zpět do Žlebů vrátila dlouho diskutovaná Praga V3S, která byla dlouhodobě

v zápůjčce u Klubu přátel vojenské historie v Malíně. Protože nemá obec pro toto vozidlo využití ani vyhovující parkovací místo, bylo rozhodnuto o jejím prodeji. V březnu pak výběrová komise vybrala z nabídek vítěze a „vejtraska“ se bude stěhovat do Podkrkonoší.

Na únorovém zasedání bylo schváleno přijetí dotace na pořízení interaktivních tabulí do tříd ZŠ Žleby z Programu rozvoje venkova a bylo vypsáno výběrové řízení na jejich dodavatele. Znovu se zastupitelům dostal k jednání záměr firmy Silnice Čáslav Holding a.s. o rozšíření lomu v Markovicích. Aby mohlo být vůbec uvažováno o skutečném rozšíření lomu, je třeba změna územního plánu, změna druhu pozemku, vyřešení ochrany památné lipové aleje, právních podkladů a mnoho dalšího. Rádi bychom tedy ujistili občany, že jednání stále probíhají, probíhat budou, zastupitelé absolvovali několik schůzek se zástupci firmy Silnice Čáslav a to i v lomu v Markovicích a dosud nic není rozhodnuto ani podepsáno. Zvěsti o tom, že „už je vlastně hotovo“ jsou liché a nepravdivé.

V březnu proběhla dlouho plánovaná instalace elektronické úřední desky na budově obecního úřadu ve Žlebech. Stejně úřední desky byly instalovány v rámci programu „Přívětivý mikroregion Čáslavsko“ ve 13 obcích v našem regionu a byla na ně získána společná dotace z operačního programu „Zaměstnanost“.

*pokračování na straně 2*

## Informace k vyúčtování stočného



První vyúčtování zálohových plateb bude probíhat v měsíci květnu. Majitelé nemovitostí od nás během května obdrží vyúčtovací fakturu.

U občanů, kteří mají studny a podružné vodoměry, bude odpočet provádět p. Kunášek koncem dubna. U nemovitostí s vodoměrem od VHS provádí odpočet společnost VHS Vrchlice – Maleč, a.s., která nám podklady pro výpočet stočného dodává. Na základě vyúčtování si můžete určit výši záloh pro příští období nebo ji ponechat ve stejné výši.

*Zuzana Pavalová.*

pokračování ze strany 1

je již plně funkční, poskytuje odkaz na webové stránky obce a Mikroregionu Čáslavsko a především přístup k dokumentům elektronické úřední desky a je občanům k dispozici 24 hodin denně.

Březnové zastupitelstvo je teprve před námi a tak se úvodník tentokrát již chýlí ke konci. Stejně tak i zima už končí (snad) a my přejeme všem obyvatelům obce krásné slunečné jarní dny.

Za zastupitele obce Žleby sepsala  
Zdeňka Nová

## Tradiční žlebská pouť



Bublinové představení bublináře Daniela Kunáška.

Dne 20. a 21. května 2023 proběhne tradiční žlebská pouť. Již týden předtím 13. května 2023 se v Hospůdce U Kosů koná pouťová zábava, hrají kapely lef de BARD a Jiří Schelinger Memory Band. V sobotu 20. května 2023 se na Zámeckém náměstí bude konat jarmark řemeslných výrobků, vystoupení mažoretok Silver Star Žleby, bublináře Daniela Kunáška (zabublej.cz) a na zelené ploše u parkoviště Na Hrázi se tradičně roztočí kolotoče.

Z.N.

## Parkování „u školky“

Opakovaně evidujeme stížnosti občanů, zásobování jídelny a popelářů na „systém“ parkování rodičů, kteří přivázejí a odvázejí děti do a z mateřské školy, a to v ulici „Ke Hřišti“ a především v prostoru křižovatky s ulicí „U Parku“. Upozorňujeme, že tento prostor je veden jako křižovatka a tudíž je zde stání zakázáno! Protože jsou tato křižovatka i ulice často neprůjezdné (především v případě potřeby pro složky IZS), žádáme rodiče, aby parkovali výše v ulici „Ke Hřišti“ nebo např. v ulici Školní a ponechávali ulici a prostor křižovatky volný a průjezdný. Děkujeme za pochopení.

### ZÁPIS DO 1. TŘÍDY

ZÁKLADNÍ ŠKOLY VE ŽLEBECH  
se koná

19. 4. 2023 od 13:00 do 16:00 hod  
v budově základní školy  
za účasti dítěte

Povinně se zapisují děti,  
které do 31.8.2023 dovrší věku 6 let

#### MOŽNOST PODÁNÍ PŘIHLÁŠEK

1. osobně při zápisu 19.4.2023
2. e-mailem s elektronickým podpisem na [zszeby@post.cz](mailto:zszeby@post.cz)
3. datovou schránkou-ivsmvke
4. poštou

#### DOKUMENTY K ZÁPISU

1. Žádost o přijetí dítěte k základnímu vzdělávání ZŠ
2. Rodný list dítěte
3. Občanský průkaz zákonného zástupce
4. V případě žádosti o odklad povinné školní docházky - doporučení PPP

Tiskopisy ke stažení na webových stránkách školy:

[www.skolazleby.cz](http://www.skolazleby.cz) - ZŠ - Tiskopisy





## DĚKUJEME

VÁM ZA POMOC PŘI ORGANIZACI TŘÍKRÁLOVÉ SBÍRKY 2023.  
DĚKUJEME ASISTENTŮM V OBCÍCH, VEDOUČÍM SKUPIN, KOLEDNÍKŮM,  
PARTNERŮM ZA UMÍSTĚNÍ STATICKÝCH POKLADNIČEK,  
PRACOVNÍKŮM OBEČNÍCH ÚŘADŮ A ŠTĚDRÝM DÁRCŮMI

**Výtěžek Tříkrálové sbírky  
ve Žlebech činí 29 317 Kč.**

Výtěžek využijeme na podporu sociálních služeb Centra Přístav pro klienty se zdravotním znevýhodněním, na dobrovolnické programy v nemocnicích, zařízeních sociálních služeb a střediscích charity.

## Slovo starostky obce

Vážený spoluobčané,  
může se zdát, že jsme zahájili tento rok velmi vlažně a nic se neděje. Opak je ale pravdou, z pohledu dotace jsme uzavřeli akci Vodovod Zehuby Kamenné Mosty a poskytovatelem dotace bylo schváleno závěrečné vyhodnocení akce. To samé proběhlo pro dotaci na vytápění v MŠ, zde zatím čekáme na schválení závěrečného vyhodnocení. Doložili jsme veškeré doklady a obdrželi jsme dotaci na zahradu mateřské školky pro environmentální vzdělávání, která byla zrealizovaná již koncem roku 2020, ale díky covidu a dalším požadavkům od dotačního orgánu jsme až nyní splnili všechny podmínky k proplacení dotace. Zažádali jsme o proplacení dotace na re-use centrum. Dále plánujeme a připravujeme se na akce nové.

Obec ke konci roku 2022 měla na svých účtech Kč 14 800 768,75, výsledek ještě lepší než jsme čekali. Pro letošní rok jsme sestavili rozpočet přebytkový, po uhrazení splátek úvěrů pro tento rok bychom měli ještě ušetřit okolo 4 milionů korun. Podle mého názoru bychom měli dále investovat, samozřejmě je důležité ponechat určitou rezervu na účtech, ale téměř 15 mil.? A při současné inflaci peníze ztrácí hodnotu a mizí před očima, jak tající sníh.

Oslím můstkem se dostávám k jaru a chtěla bych Vám popřát krásné jarní dny plné slunce a energie. Zároveň mi dovoluťe Vás pozvat na tradiční pouť, která se uskuteční 20. a 21. 5., kdy se můžete těšit v sobotu na kulturní program na náměstí a oba dny na pouťové atrakce na zelené ploše u parkoviště Na Hrázi.

Ludmila Záklasníková  
Vaše starostka

# ZÁPIS

DĚTÍ DO MATEŘSKÉ ŠKOLY VE ŽLEBECH  
OKRES KUTNÁ HORA

pro školní rok 2023-2024 se koná  
17. 5. 2023 od 08. do 16.00 hodin

v ZŠ ŽLEBY



### S sebou přinesou zákonní zástupci:

svůj občanský průkaz, rodný list dítěte a žádost o přijetí dítěte.

Žádost lze stáhnout na stránkách školy: [www.skolazleby.cz](http://www.skolazleby.cz) - Dokumenty - Mateřská škola

Doklad o povinném očkování - potvrzení od lékaře na zadní straně žádosti.

Do mateřské školy se přednostně přijímají děti dle platných kritérií - v pořadí dle věku s trvalým pobytem v příslušném školském obvodu.

Povinně se zápis týká dětí narozených od 1.9.2017 do 31.8.2018, které dosud MŠ nenavštěvují. U dětí se speciálními vzdělávacími potřebami je potřeba písemné vyjádření školského poradenského zařízení.

## Bilance odpadového hospodářství obce za rok 2022

Již od roku 2021 nastoupila produkce odpadů a míra separace v obci cestu k pomalému zlepšování naší více než tristní odpadové situace.

V roce 2021 poprvé po dlouhých letech došlo ke snížení celkového objemu vyprodukovaného odpadu a především ke snížení objemu směsného komunálního odpadu (SKO). Celkový objem odpadů v tomto roce dosáhl hodnoty 748,708 tun, z toho SKO tvořil 480,8 tun, míra separace byla 30% (tzn. 30% z celkového množství odpadu bylo nějakým způsobem vytríděno).

V témže roce bylo opakovaně zastupiteli diskutováno zavedení hnědých popelnic na bioodpad u jednotlivých nemovitostí. Nakonec bylo přistoupeno k jejich zkušebnímu zavedení od roku 2022 a nyní po roce užívání je možné jejich efekt vyhodnotit. V roce 2021 bylo z naší obce odvezeno 153,9 tun biologického odpadu, který byl uložen do velkoobjemových kontejnerů na sběrných místech v obci. V roce 2022 skončilo v těchto kontejnerech a již i v hnědých popelnicích 275,18 tun bioodpadu. Zároveň

došlo ke snížení objemu SKO z výše zmíněných 480,8 tun na 349,268 tun. Předpoklad, že v černých popelnicích končí mnoho bioodpadu, se tímto ukázal jako zcela správný. I díky hnědým popelnicím se míra separace v roce 2022 vyšplhala na krásných 48% a cíl, který nám klade nový zákon o odpadech, kdy musíme v roce 2025 vytrídít nejméně 55% odpadů, se už nezdá nedosažitelný.

Situace s odpady naopak není vůbec růžová v oblasti financí. Náklady na odpadové hospodářství se v minulém roce pohybovaly kolem částky 2 500 000 Kč. Příjmy však dosáhly částky cca 1 100 000 Kč (tuto částku tvoří jednak platby od občanů a dále bonusy od firmy Ekokom za vytríděný odpad).

Vzhledem ke zdražování služeb můžeme v tomto roce počítat s náklady o cca 500 000 Kč vyššími. Na první pohled je jasné, že již nyní obec dlouhodobě doplácí na odpadovém hospodářství cca 1 500 000 Kč ročně (jen pro zajímavost... přibližně za tuto částku byla kompletně zrekonstruována ulice Za Šumavou).

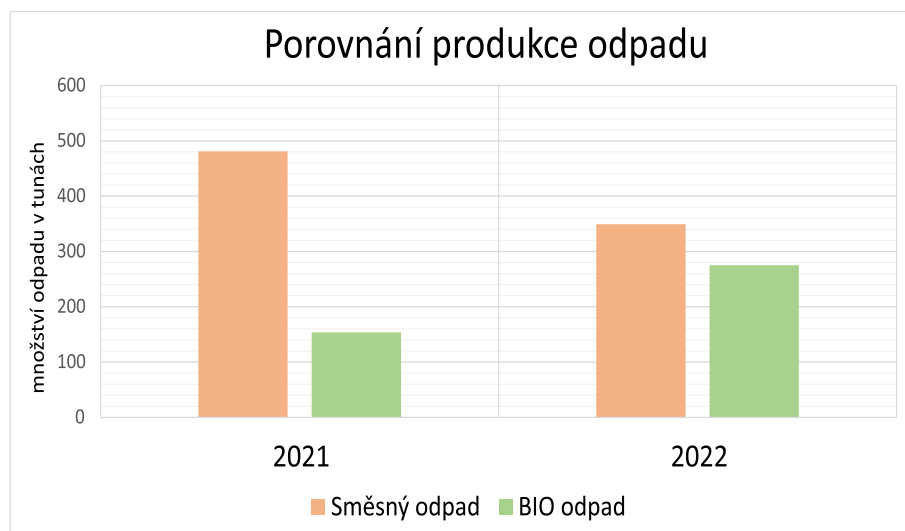
V letošním roce je poplatek



Fotografie ze dne 15. března 2023 Žleby, 153 m od sběrného hnízda (3 min. chůze).

za popelnice nastaven na výši 700 Kč za občana s trvalým pobytem (vyjma dětí do 7 let) a nemovitost určenou k rekreaci. Pokud bychom však chtěli s odpadovým hospodářstvím skončit takzvaně na nule, pak by každý z 1361 občanů naší obce musel již v roce 2022 zaplatit částku přibližně 1900 Kč. Co tím chceme říct? Nehodláme poplatky za popelnice hnát do závratných výšin, ačkoliv jejich zvyšování se jistě nevyhneme, ale chceme apelovat na obyvatele obce, aby se zamýšleli nad odpady odcházejícími z jejich domácností, nad tím, kolik odpadů vyprodukují a jak s nimi nakládají. Aby tím, že se jim nechce třídít odpad a nosit jej na sběrná místa, nezatěžovali obecní rozpočet zbytečnými náklady na dodatečné vytrídění odpadů.

Stále pracujeme v součinnosti s obcí Ronov nad Doubrovou na dalších opatřeních, které by měly zefektivnit odpadové hospodářství našich obcí, snížit náklady, které jsou na něj vynakládány, a také učinit celý tento systém spravedlivějším. Je k tomu však potřeba stále ještě učinit řadu kroků, které nejsme schopni udělat tak rychle, jak bychom si představovali.





## Odpadové hospodářství obce

Jarní sběr velkoobjemového a nebezpečného odpadu proběhne v termínu 24.5.-25.5.2023 (středa a čtvrtek) na sběrných místech ve Žlebech Na Hrázi a Na Budách a v Zehubech u hasičské zbrojnice v časech od 10 do 18 hodin.

Protože se změnilly podmínky pro sběr tohoto druhu odpadu, je nutné z odpadu během sběru vytrídít využitelné složky. V případě nedostatečného vytrídění bude obec doplácet za dodatečné vytrídění odpadu. Prosíme proto

občany, aby, pokud je to možné, odpad předem na třídění připravili/rozebrali. Nebezpečné odpady v neoriginálních obalech (např. tekutiny, barvy apod.) by měly být popsány.

V březnu byla doplněna sběrná místa o další kontejnery. Na sběrném místě v ulici Severní byl přidán kontejner na sklo a v ulici Polní (u domu pro seniory) kontejner na papír.

Sběr jedlých olejů a tuků: upozorňujeme občany, že popel-

nice na sběr jedlých olejů a tuků jsou určeny POUZE na ně.

Motorové oleje a jiná maziva spadají do kategorie nebezpečných odpadů a je možnost je odevzdat při sběru velkoobjemového a nebezpečného odpadu.

Svoz bioodpadu v hnědých popelnicích bude zahájen 12.4.2023 a ukončen 22.11.2023. Majitelé nemovitostí, kteří původně hnědou popelnicí odmítli a nyní by o ni měli zájem, se mohou přihlásit na obecním úřadě.

### Kalendář svozů odpadu 2023

	Po	Út	St	Čt	Pá	So	Ne		Po	Út	St	Čt	Pá	So	Ne
Leden							1	Červenec						1	2
	2	3	4	5	6	7	8		3	4	5	6	7	8	9
	9	10	11	12	13	14	15		10	11	12	13	14	15	16
	16	17	18	19	20	21	22		17	18	19	20	21	22	23
	23	24	25	26	27	28	29		24	25	26	27	28	29	30
30	31							31							
Únor			1	2	3	4	5	Srpen		1	2	3	4	5	6
	6	7	8	9	10	11	12		7	8	9	10	11	12	13
	13	14	15	16	17	18	19		14	15	16	17	18	19	20
	20	21	22	23	24	25	26		21	22	23	24	25	26	27
	27	28							28	29	30	31			
Březen			1	2	3	4	5	Září					1	2	3
	6	7	8	9	10	11	12		4	5	6	7	8	9	10
	13	14	15	16	17	18	19		11	12	13	14	15	16	17
	20	21	22	23	24	25	26		18	19	20	21	22	23	24
	27	28	29	30	31				25	26	27	28	29	30	
Duben						1	2	Říjen							1
	3	4	5	6	7	8	9		2	3	4	5	6	7	8
	10	11	12	13	14	15	16		9	10	11	12	13	14	15
	17	18	19	20	21	22	23		16	17	18	19	20	21	22
	24	25	26	27	28	29	30		23	24	25	26	27	28	29
30	31						30	31							
Květen	1	2	3	4	5	6	7	Listopad			1	2	3	4	5
	8	9	10	11	12	13	14		6	7	8	9	10	11	12
	15	16	17	18	19	20	21		13	14	15	16	17	18	19
	22	23	24	25	26	27	28		20	21	22	23	24	25	26
	29	30	31						27	28	29	30			
Červen				1	2	3	4	Prosinec					1	2	3
	5	6	7	8	9	10	11		4	5	6	7	8	9	10
	12	13	14	15	16	17	18		11	12	13	14	15	16	17
	19	20	21	22	23	24	25		18	19	20	21	22	23	24
	26	27	28	29	30				25	26	27	28	29	30	31



bio



sklo



papír



nápojový karton



směsný



plast



papír pouze Žleby



Spolufinancováno  
Evropskou unií

**TELEFONICKÁ  
KRIZOVÁ POMOC  
PRO SENIORY V NOUZI**

SENIOR TELEFON  
ŽIVOT 90

**800 157 157**

VOLEJTE ZDARMA,  
24 HODIN DENNĚ

NEFORMÁLNÍ SOCIÁLNÍ PRACOVNÍK  
PRO OBLAST ČÁSLAVSKA

**ING. ANNA KODLOVÁ**  
TEL.: 724 026 282



Dobrovolný svazek obcí  
Mikroregion Čáslavsko

**Přestáváte být  
soběstační? Nevíte,  
jaké máte možnosti pomoci? Řešíte  
nepříznivou životní situaci? Požádejte  
o radu!**

**MĚSTSKÝ ÚŘAD ČÁSLAV**

**Odbor sociálních věcí a zdravotnictví**

Terénní sociální práce - senioři a osoby  
se zdravotním postižením

Gen. Eliáše 6, Čáslav

Tel.: 327 300 134, 727 805 136,

727 805 047

**Jste sami doma? Bojíte se pádu nebo  
úrazu? Zprostředkujeme Vám  
okamžitou pomoc prostřednictvím  
tísňového tlačítka!**

**Život Plus z. ú.**

Benešova 649, Kutná Hora

Tel.: 724 182 325

www.zivotplus.cz

**Ocitli jste se v obtížné životní situaci,  
kterou nedokážete vyřešit sami?**

**Diakonie ČCE**

**středisko Střední Čechy**

Občanská poradna

Komenského nám. 140, Čáslav

Tel.: 327 314 379, 734 410 990

www.diakonie-stred.cz/nase-  
sluzby/sluzby-pro-osoby-v-tizive-  
zivotni-situaci/

**nová**

**zelená**

**úsporám**

*light*

**Podpořeno bude:**

- zateplení fasády
- zateplení střechy, podlahy nebo stropu
- výměna oken a vchodových dveří

**Oprávněný žadatel:**

**Vlastník nebo spoluvlastník rodinného domu  
či trvale obývaného rekreačního objektu**

**DŮLEŽITÉ!!**

Na příspěvek máte nárok, pokud všichni členové vaší  
domácnosti pobírají starobní důchod nebo invalidní důchod  
3. stupně nebo v období mezi 12. zářím 2022 a datem  
podání žádosti pobírali příspěvek na bydlení.

Aktivita	Měrná jednotka	Dotace Kč
Zateplení fasády	běžný metr	6000
Zateplení střechy	kompletní opatření	120000
Zateplení stropu pod půdou	kompletní opatření	50000
Zateplení podlahy na zemině nebo nad nevytápěným suterénem	kompletní opatření	60000
Výměna oken	1 ks výplně	12000
Výměna vchodových dveří	1 ks dveří	18000

Kontaktní osoba

**Kateřina Fílová, tel.: +420 775 974 255**

Kontaktní místo

**Mikroregion Čáslavsko**

**nám. Jana Žižky z Trocnova 196, Čáslav**

(dvůr za MěÚ, budova bývalé hasičárny)

**V kanceláři je kontakt možný vždy po předchozí telefonické dohodě!!!**



**Jste částečně soběstační, ale již  
nevládáte vše udělat samostatně?  
Využijte terénní sociální službu, která  
přijede až k Vám domů!**

**ANIMA ČÁSLAV**

**Pečovatelská služba**

Svatopluka Čecha 441, Čáslav

Tel.: 327 312 678

www.anima-pecovatelska-sluzba.cz

**LCC domácí péče, s. r. o.**

Areál Nemocnice Kutná Hora

Vojtěšská 237, Kutná Hora

Tel.: 724 810 714

www.lccdpcz

**Potřebujete péči 24 hodin denně?  
Nemůžete již setrvat v domácím  
prostředí bez pomoci?**

**Domov důchodců Čáslav,**

Nazaret 94, Čáslav

Tel.: 327 312 051

www.ddcaslav.cz

**Alzheimer Home Filipov**

Domov se zvláštním režimem

Zámecká 1/25, Filipov

Tel.: 774 774 015

www.alzheimerhome.cz/alzheimer-  
home-filipov

## Termíny plateb a výše poplatků pro rok 2023

Čtenářské poplatky se hradí v hotovosti v knihovně. Stočné se hradí formou záloh s vyúčtováním v květnu, a to v kanceláři Stočné a evidence majetku v hotovosti, kartou nebo převodem na účet u KB, a.s. 115-7445490227/0100.

Ostatní poplatky lze hradit v hotovosti na podatelně Obecního úřadu nebo převodem na účet 443526319/0800. Jako VS u platby za odpady uveďte číslo popisné nebo do zprávy pro příjemce uveďte, za jaké osoby je poplatek hrazen. U platby za hrobové místo uveďte do VS číslo hrobu.



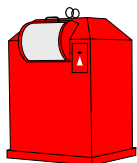
### Poplatek za sběr a svoz směsného odpadu

**700 Kč/osobu** u obyvatel s trvalým pobytem; rekreační chalupy **700 Kč/chalupu**; od poplatku jsou osvobozeny děti do 6 let věku včetně; poplatek je splatný do 30.6.2023



### Poplatek za sběr a svoz tříděného odpadu

sběr a svoz tříděného odpadu financuje Obec Žleby z vlastního rozpočtu; na základě množství vytrízeného odpadu získává zpětně od odběratele odpadu finanční bonus



### Sběr elektroodpadu, baterií, akumulátorů

Velké spotřebiče je možno odevzdat po telefonické domluvě na sběrném místě „Buda“. Malé spotřebiče (varná konvice, mobilní telefon, baterie, zářivka) je možné odevzdat do sběrného boxu umístěného v přízemí budovy obecního úřadu. Ve spolupráci s REMA Systém, a.s. je tento sběr bezplatný.



### Poplatek za psa – 100 Kč 1. pes, 140 Kč každý další pes

připomínáme občanům obce zákonnou povinnost čipování psů a vakcinace psů proti vzteklině; při platbě nahlašte číslo čipu psa/psů, za kterého/které poplatek platíte; tato evidence poslouží k případnému dohledání majitele u psů, odchycených v obci); poplatek je splatný do 30.6.2023



### Vodné - 64,39 Kč/m<sup>3</sup> s DPH

(výši vodného kalkuluje VHS Vrchlice-Maleč jako prodejce vody a provozovatel vodovodní sítě)



### Stočné – 65,61 Kč/m<sup>3</sup> s DPH

(výši stočného stanovuje Obec Žleby a závisí na množství vyčištěné vody a skutečných nákladech na provoz kanalizace a čističky odpadních vod)



### Roční čtenářské poplatky:

Dospělý čtenář 160 Kč, důchodci a studenti 100 Kč, děti 60 Kč  
Čtenářské poplatky se hradí v hotovosti v knihovně.



**Poplatek z pobytu** – 4 Kč/den v ubytovacích zařízeních; splatné pololetně

**Poplatek ze vstupného** – např. 5% z tanečních zábav



### Poplatek za hrobové místo

hřbitov Žleby 33 Kč/m<sup>2</sup>, hřbitov Zehuby 18 Kč/m<sup>2</sup>, hřbitov Markovice bez poplatku

## UŽITEČNÉ INFORMACE PRO OBČANY

### Obecní úřad Žleby

Zámecké náměstí 67

#### Úřední hodiny

Pondělí: 8:00-12:00 12:30-16:30

Středa: 8:00-12:00 12:30-16:30

telefon: 327 398 711

web: [www.ouzleby.cz](http://www.ouzleby.cz)

e-mail: [podatelna@ouzleby.cz](mailto:podatelna@ouzleby.cz)

DS: g6xa99q

#### Starostka

telefon: 327 398 107

737 750 193

e-mail: [starosta@ouzleby.cz](mailto:starosta@ouzleby.cz)

#### Místostarostka

telefon: 724 750 500

e-mail: [mistostarosta@ouzleby.cz](mailto:mistostarosta@ouzleby.cz)

#### Matrika, Evidence obyvatel, Podatelna

telefon: 327 398 711

e-mail: [matrika@ouzleby.cz](mailto:matrika@ouzleby.cz)

#### Hospodářka

telefon: 327 398 135

e-mail: [ekonom@ouzleby.cz](mailto:ekonom@ouzleby.cz)

#### Evidence majetku, Stočné

telefon: 312 523 790

e-mail: [majetek@ouzleby.cz](mailto:majetek@ouzleby.cz)

#### Stavební úřad

telefon: 327 398 225

704 565 449

e-mail: [stavebni@ouzleby.cz](mailto:stavebni@ouzleby.cz)

### Informační centrum a knihovna

Otevírací doba:

Pondělí: 9:00-11:00 13:00-17:00

Úterý: 8:00-15:00

Středa: 9:00-11:00 13:00-17:00

Čtvrtek: 8:00-15:00

Pátek: 8:00-12:00

telefon: 327 398 266

e-mail: [knihovna@ouzleby.cz](mailto:knihovna@ouzleby.cz)

knihovnu a IC najdete i na Facebooku



### Dětský lékař MUDr. Sýkora

Zámecké náměstí 65

Pondělí 13:10 – 14:30

Čtvrtek 11:10 – 12:30

telefon 607 887 890, 327 313 130

web: [www.pediatricie-sykora.cz](http://www.pediatricie-sykora.cz)



### Lékař pro dospělé MUDr. Svoboda

Zámecká 258, Ronov n. Doubravou

Pondělí 08:00 - 11:00 a 12:00 - 18:00

Úterý 08:00 - 12:00

Středa 08:00 - 12:00 a 12:30 - 15:00

Čtvrtek 10:00 - 11:00 (pouze pro zvané)

Pátek 09:00 - 12:00

odběry denně 7:00 – 8:00 - Tel.: 469 315 015

### Základní škola a Mateřská škola Žleby

telefon: 327 398 124

772 720 771 – ředitelka školy

772 720 773 – zástupkyně ředitelky

731 449 130 – sborovna

web: [www.skolazleby.cz](http://www.skolazleby.cz)

e-mail: [zszleby@post.cz](mailto:zszleby@post.cz)

#### Mateřská škola

telefon: 327 398 349

772 720 774

e-mail: [cechova@skolazleby.cz](mailto:cechova@skolazleby.cz)

#### Školní jídelna

Výdej stravy v první den nepřítomnosti:

11:00-11:30 v MŠ

11:30-11:45 a 12:25-13:00 v ZŠ

#### Odhlášení a přihlášení stravy

den předem do 13 hodin osobně v kuchyni nebo

v aplikaci [strava.cz](http://strava.cz) nebo na tel. 327 398 235

724 774 984

732 240 445



### Pošta Žleby



Otevírací doba:

Pondělí 13:00-18:00

Úterý 8:00-12:00 13:00-14:00

Středa 13:00-18:00

Čtvrtek 8:00-12:00 13:00-14:00

Pátek 8:00-12:00 13:00-14:00

telefon: 954 228 561